

MAGAZINE  
DE LA COMMUNAUTÉ  
DE COMMUNES  
DU THOUARSAIS  
N°6 JUIN 2018

# TERRITOIRE



Pages 8-11 /

## LE THOUARSAIS, terre de découvertes

**26/05/2018**

## **HAN/SEMBLE, l'événement dédié au handicap**



Inscrite dans le programme global agenda 22-Territoire Accessible, la manifestation Han/semble organisée par la Communauté de Communes du Thouarsais et ses partenaires locaux samedi 26 mai au complexe sportif de Sainte-Verge a accueilli de nombreux visiteurs. La championne olympique **Marie-Amélie Le Fur** a notamment remis les prix du concours Handicap et Différences aux classes participantes.

**Du 26/04 au 29/04/2018**

## **Festival l'Artjoyette**



Pour cette 17<sup>ème</sup> édition, l'ArtJoyette a accueilli 10 compagnies professionnelles pour 19 représentations scolaires ou tout public.

**Du 18/04/2018**

## **Lancement de DEMOS**

102 enfants s'engagent dans une aventure musicale sur trois ans.



**Du 26/05 au 07/06/2018**

## **Semaine du Développement Durable**

La Communauté de Communes du Thouarsais et plusieurs acteurs du territoire, ont proposé un programme d'animations gratuites, dont le « vélo à smoothies ».



Alain ROUSSET, Président de la Région Nouvelle-Aquitaine en présence de Bernard PAINÉAU, Président de la Communauté de Communes du Thouarsais et Joël DAZAS, Président de la Communauté de Communes du Pays Loudunais, lors du lancement du processus de contractualisation.

**Le 24/05 /2018**

## **Alain Rousset en Thouarsais**



info@thouars-communaute.fr

**www.thouars-communaute.fr**

## ÉDITORIAL



## Devenez ambassadeurs du Thouarsais

Cet été, je vous invite à découvrir, ou redécouvrir les richesses de notre territoire et à les faire partager à tous nos visiteurs, à qui je souhaite la bienvenue dans le Thouarsais.

Depuis le 1<sup>er</sup> janvier 2018, la Communauté de Communes a intégré le tourisme dans ses compétences, et l'Office du Tourisme, devenu Maison du Thouarsais, vous ouvre toutes grandes ses portes, pour vous servir de guide.

Variété des paysages, patrimoine d'exception, sites naturels préservés vous attendent le long des chemins et au fil de l'eau, sans oublier les haltes gourmandes pour déguster les produits locaux.

Terre de découvertes, le Thouarsais est aussi un territoire solidaire, qui porte une attention particulière à ses aînés comme en témoignent les services proposés par le Pôle Seniors du Centre Intercommunal d'Action Sociale ou encore le dispositif « T'Solid'R », qui facilite la mobilité des habitants en contribuant au renforcement du lien social.

Vous ferez aussi de belles rencontres : Susan Gallon, biologiste marine d'origine thouarsaise a ainsi porté les couleurs de notre collectivité jusqu'au Pôle Nord en participant à « The Women's Euro-Arabian North Pole Expedition 2018 ». Elle interviendra à une table ronde sur le réchauffement climatique, enjeu majeur pris en compte par la collectivité dans son Plan Climat Air Energie Territorial, pendant les Cré'actives de Saint-Varent.

Invitée d'honneur de cette manifestation emblématique qui se tiendra les 14, 15 et 16 septembre, la Communauté de Communes présentera l'ensemble de ses services et proposera de nombreuses animations. J'espère que vous serez nombreux à nous y retrouver.

En attendant, je vous souhaite un bel été à tous !

Bernard PAINEAU  
Président de la Communauté  
de Communes du Thouarsais



## SOMMAIRE

P. 4 à 7 ACTUALITÉS

**Les grandes orientations du budget 2018**

**Bassins du Thouet : bienvenue au Kiosque !**

**La Communauté de Communes aux Cré'actives**

**Tous en T'Vélos !**

**Avec T'Solid'R, l'entraide au quotidien**

**Plan Climat**

**Pôle Seniors : au service de nos aînés**

**La MARPA, une résidence à taille humaine**

P. 8 à 11 DOSSIER

**Le Thouarsais, Terre de découvertes**

P. 12 GRAND ANGLE

**DEMOS, la musique au cœur des familles**

P. 13 PORTRAIT

**Susan Gallon : « Nos enfants ne skieront pas au Pôle Nord »**

P. 14 TES TRÉSORS

**Viaduc Eiffel : l'âge d'or du rail Thouarsais**

P. 15 BLOC-NOTES

P. 16 AGENDA

### Directeur de la publication :

Bernard Paineau

### Rédaction :

Service communication/CCT

CCT, Freepik, Flaticon, Maison du Thouarsais

**Maquette :** RC2C La Rochelle

**Mise en page :** CCT

**Impression :** Imprimerie Mace

**Diffusion :** Express Diffusion - 19 000 ex.

**N° ISSN :** 2552-4933

### Contact Territoire :

Service Communication

Hôtel des Communes

4 rue de la Trémoille

79 100 THOUARS

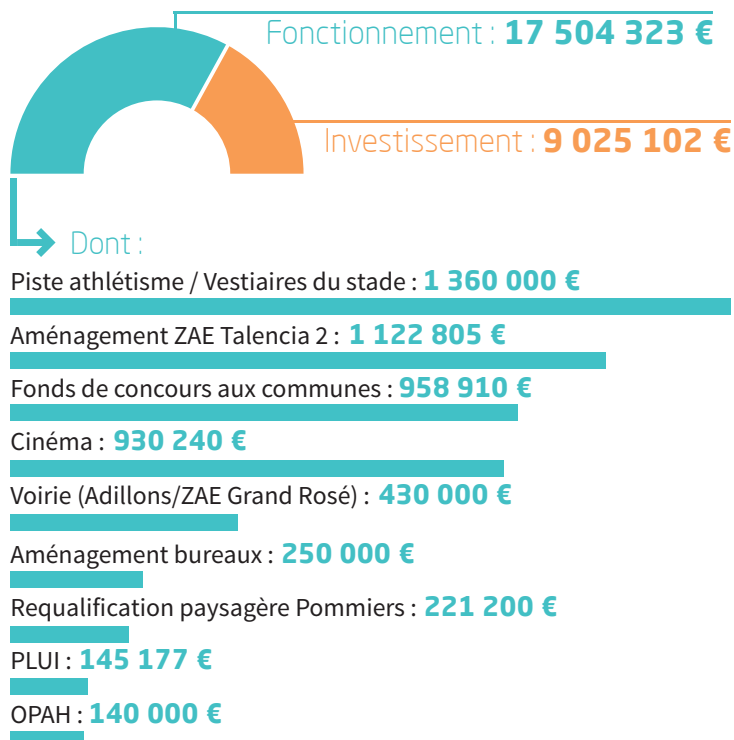
Tél. : 05 49 66 77 00

# Les grandes orientations du budget 2018

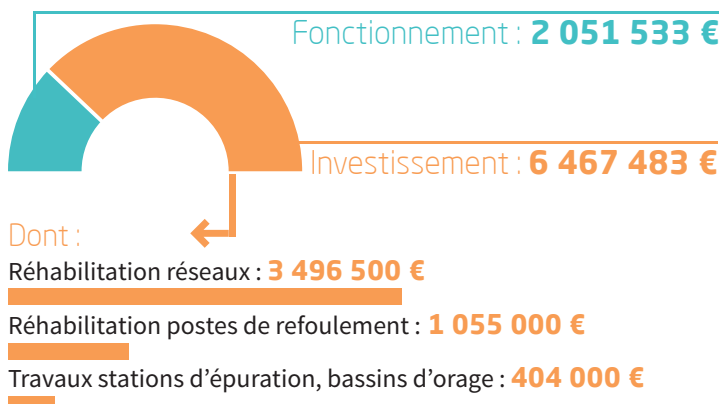


Lors de la séance du Conseil du 3 avril à Sainte-Verge, les élus communautaires ont adopté le budget primitif 2018. Inscrit dans la continuité des orientations budgétaires définies lors du conseil communautaire du 6 mars 2018 et du pacte financier et fiscal adopté par le conseil communautaire le 5 décembre 2017, il permettra la poursuite des investissements structurants nécessaires à la dynamique territoriale, tels que la construction d'un cinéma de 4 salles, la réhabilitation de la piste d'athlétisme, ou encore la réhabilitation de la voirie de la zone d'activités du Grand Rosé à Thouars.

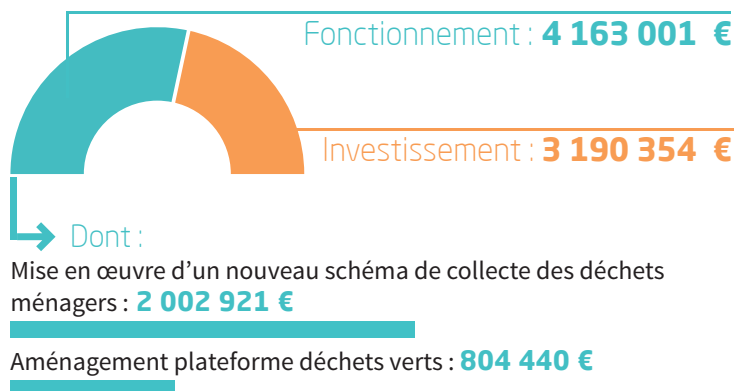
## BUDGET PRINCIPAL DE LA COMMUNAUTE DE COMMUNES DU THOUARSAIS



## BUDGETS ANNEXES



## BUDGETS DECHETS MENAGERS



## BUDGET CENTRE INTERCOMMUNAL D'ACTION SOCIALE DU THOUARSAIS

- Maintien à domicile : **4 046 869 €**
- Petite enfance : **1 065 056 €**
- Chantier d'insertion : **589 387 €**
- Hébergements pour personnes âgées : **443 071 €**

### BON À SAVOIR

Fondé sur un nouveau partage des ressources, le pacte financier et fiscal entre la Communauté de Communes du Thouarsais et ses communes membres a notamment pour objectifs de réaffirmer le rôle moteur de l'intercommunalité en termes d'aménagement du territoire, et de la doter de moyens pour mettre en œuvre les actions du projet de territoire.



## Bassins du Thouet : bienvenue au kiosque !

A partir du 10 juillet, les Bassins du Thouet passent à l'heure d'été en proposant un programme d'animations variées et accessibles à tous. « Structures gonflables glissades à gogo », animations « Amuse-toi dans l'eau » avec tapis, frites et cages à écureuil feront la joie des plus jeunes. Les enfants des centres de loisirs pourront également participer à des « aqua-défis ».

Avec l'ouverture d'un tout nouvel espace « kiosque », il sera désormais possible de prendre un en-cas sur le site. Au menu : Panini, hot-dog, ou encore salade du jour, ainsi que des glaces, des cocktails et des viennoiseries. L'approvisionnement local sera privilégié. Tous les visiteurs, même s'ils ne fréquentent pas les bassins, pourront y accéder aux heures d'ouverture de l'espace aquatique et profiter ainsi d'un moment de détente...

Des temps forts ponctueront cette période estivale. Deux concerts gratuits auront lieu sur la terrasse du snack, « Les passants » le 18 juillet à 20h30 et « Le joconde » le 22 août à 20h30. Une balade en attelage, en partenariat avec Equichouette est proposée le 21 juillet.

« Bataille'd'O », beach soccer et « Aqua'Mov » compléteront ces journées bien remplies !

### HORAIRES D'OUVERTURE AU PUBLIC DU 2 JUILLET AU 2 SEPTEMBRE 2018

- Du lundi au vendredi : 10h-20h sauf mercredi 10h-21h (nocturne)
- Samedi : 10h-19h
- Dimanche : 10h-18h



[www.bassins-du-thouet.fr](http://www.bassins-du-thouet.fr)

## La Communauté de Communes aux Cré'actives

Invitée d'honneur de l'édition 2018 des Cré'actives de Saint-Varent les 14, 15 et 16 septembre prochains, la Communauté de Communes du Thouarsais a choisi de présenter sur un espace de 160 mètres carrés les services rendus par la collectivité à la population du territoire, en mettant l'accent sur les services à la personne. Le Plan Climat Energie Territorial sera le fil rouge des animations et des temps forts qui se dérouleront sur le stand et dans les équipements adjacents.



# Foire COMMERCIALE & ASSOCIATIVE

### Temps forts

- Table-ronde avec la biologiste Susan Gallon, sur le thème du réchauffement climatique, samedi à 15h au Dojo.
- Randonnée à vélo dimanche matin sur le nouveau circuit TEPOS au départ de la piscine de Saint-Varent.
- Animation avec l'humoriste Claudette Fuzeau le dimanche après-midi sur le stand de la collectivité.

## Tous en T'Vélos !

Profitez du retour du soleil et de l'été pour vous déplacer à vélo !

Avec le service T'Vélos, vous pouvez louer toute l'année, un vélo classique ou un vélo à assistance électrique auprès de 6 partenaires de la collectivité répartis sur le territoire :

- à l'Hôtel de la Gare à Thouars
- à la Ballastière à Saint-Martin-de-Sanzay
- au garage de Oiron
- à l'épicerie chez Fanny à Massais
- aux Adillons à Luché-Thouarsais
- au Marché d'Annie à Saint-Varent

Ainsi, vous pouvez partir à la découverte du territoire pour des balades à vélo ou utiliser le vélo pour vos déplacements du quotidien. La location est proposée à la demi-journée (5€ pour un vélo et 8€ pour un vélo électrique), à la journée, la semaine ou au mois (30€ pour un vélo et 50€ pour un vélo électrique).

### INFOS

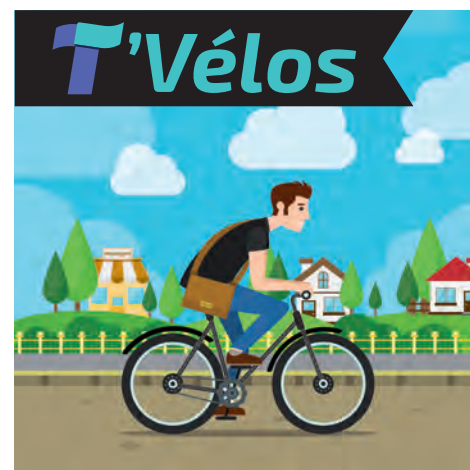
[www.thouars-communauté.fr](http://www.thouars-communauté.fr)

Rubrique « Au quotidien »

05 49 66 68 68

[marie.sourisseau@thouars-communauté.fr](mailto:marie.sourisseau@thouars-communauté.fr)

Ce service de location de vélos a été financé dans le cadre de TEPCV (Territoire à Energie Positive Pour la Croissance Verte).



# Avec T'Solid'R, l'entraide au quotidien



**Lancé le 1<sup>er</sup> février 2018, le service de transport solidaire contribue au renforcement du lien social sur le territoire. Rencontre avec Nadine et Annette, deux habituées du dispositif...**

**A**fin de faciliter les déplacements des habitants, la Communauté de Communes et le Centre Socioculturel du Thouarsais proposent un service de transport solidaire, qui vient en complément de l'offre de transport en commun existante, notamment le **Comm'bus**.

Basé sur le bénévolat, il permet de développer les échanges et le lien social entre les habitants. 35 bénévoles ont déjà rejoint ce dispositif qui compte une quarantaine de bénéficiaires, pour une centaine de trajets effectués.

Nadine, jeune retraitée, fait partie des premières bénévoles : « Je suis allée à la réunion de lancement le 1<sup>er</sup> février. Ensuite, je n'ai pas réfléchi longtemps, je me suis proposée comme bénévole mi-février ».

Un engagement qui s'inscrit dans le prolongement de sa vie professionnelle : « J'étais aide-soignante, le relationnel, pour moi c'est important ; je voulais continuer et rencontrer du monde. Je transporte 6 ou 7 personnes, la majorité sont des dames âgées seules mais j'ai aussi accompagné une personne plus jeune à un entretien d'embauche et à un rendez-vous... ».

## « C'est formidable ! »

Nadine a ainsi fait la connaissance d'Annette, sa première passagère, qui vit seule à Thouars : « J'ai vu un article dans le journal et je suis allée à la permanence des Capucins. Comme j'ai arrêté de conduire il y a un an et demi, le transport solidaire me rend plus autonome. Je choisis l'heure et le jour et Nadine m'emmène pour des loisirs et des activités associatives ! ». L'octogénaire, qui vit seule à Thouars, est très satisfaite de ce service : « C'est formidable, c'est à la portée de toutes les bourses et je ne suis pas obligée de toujours demander à des proches. Mes enfants et petits-enfants sont contents car ils savent que je ne suis pas isolée ». Et en plus, des liens se sont tissés avec sa conductrice : « Elle fait partie de mes amies maintenant ! ».

## INFOS

*A partir de septembre, des rencontres mensuelles de proximité entre bénévoles et utilisateurs seront organisées dans chacun des cinq secteurs du territoire afin de faciliter les inscriptions, mettre à jour les plannings, partager un moment de convivialité, T'Solid'R ayant vocation à resserrer les liens entre nos concitoyens. N'hésitez pas à les rejoindre !*

Pour en savoir plus ou bénéficier du service :

 [www.thouars-communaute.fr](http://www.thouars-communaute.fr)  
Rubrique « Au quotidien »  
[www.thouars.csc79.org](http://www.thouars.csc79.org)

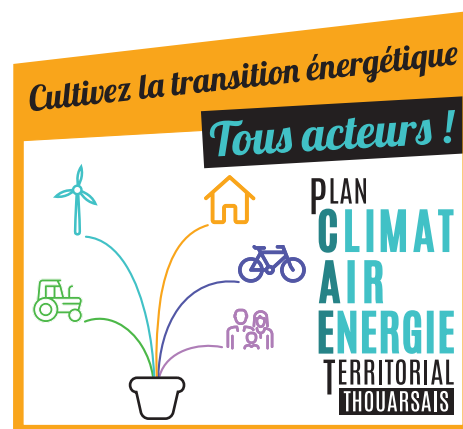
## Plan Climat

**La Communauté de Communes du Thouarsais élabore son Plan Climat Air Énergie Territorial (PCAET), un nouveau programme d'actions en faveur de la transition énergétique, opérationnel en 2019.**

Depuis le début de l'année, le diagnostic Climat Air Énergie Territorial est mis à jour. Il a permis de définir une nouvelle stratégie répondant à l'objectif de devenir Territoire à Énergie Positive à l'horizon 2050. Ainsi, grâce à l'outil **Destination TEPOS** un scénario concret de transition énergétique a été défini pour le territoire.

Parallèlement, la Communauté de Communes a souhaité associer l'ensemble des acteurs locaux à l'élaboration de son **Plan Climat Air Énergie Territorial**. C'est pourquoi, un questionnaire en ligne a permis d'identifier vos idées d'actions. Le questionnaire diffusé pendant 3 semaines en avril a récolté plus de 200 réponses. De plus, une journée de travail avec des partenaires, des acteurs agricoles, économiques et des citoyens a eu lieu le 2 mai dernier. L'objectif : construire, ensemble, le nouveau programme d'actions des 6 années à venir : « la colonne vertébrale du PCAET ». Les propositions nombreuses et la richesse des échanges vont maintenant permettre de formaliser les actions. Merci à tous pour vos contributions.

Pour poursuivre les échanges, vous êtes maintenant invités à participer aux animations proposées lors des Cré'actives à Saint-Varent, le week-end du 15 septembre, et à l'occasion du Salon de l'habitat à Thouars, le week-end suivant.



# Pôle seniors : au service de nos aînés

Afin d'accompagner au mieux les seniors dans leur parcours de vie, le Centre Intercommunal d'Action Sociale propose de nombreux services adaptés.

Le Service d'Aide à Domicile (SAAD) vient en aide aux personnes ayant besoin d'assistance dans leur vie quotidienne : ménage, repassage, aide aux repas, aide aux soins d'hygiène. La prise en charge des frais peut être totale ou partielle en fonction des situations :

- Aide financière sous forme d'Allocation Personnalisée d'Autonomie (APA) versée par le Conseil Départemental en fonction du degré de dépendance déterminé par une évaluatrice de cette collectivité
- Aide des mutuelles ou des caisses de retraite.
- Crédit d'impôts de 50% sur l'ensemble du coût des prestations.

Le service peut aussi apporter une prestation aux personnes actives de moins de 60 ans pour le ménage et le repassage.

Le Service de Soins Infirmiers à Domicile (SSIAD) intervient sur prescription médicale auprès de patients nécessitant une prise en charge plus lourde que le SAAD : toilette complète, soins d'hygiène spécifiques... Ces soins sont réalisés par des aides soignantes diplômées. Pour les soins infirmiers, ce sont les infirmières libérales qui interviennent.

Le service de **portage de repas à domicile** est présent sur une grande partie du territoire de la Communauté de Communes pour assurer les repas journaliers du midi et du soir. Ils sont confectionnés par l'Établissement d'Hébergement pour Personnes âgées Dépendantes (EHPAD) de Saint-Varent ou l'Établissement et Service d'Aide par le Travail (ESAT) de Pompois, selon le secteur.

Le service **Comm'générations** organise sur tout le territoire des animations collectives avec ses animatrices (sorties, balades, cinéma, danse, théâtre) et ses agents de convivialité rendent visite à domicile aux personnes âgées en perte d'autonomie et en situation d'isolement.



MARPA « Les Cerisiers Blancs » à Val-en-Vignes

## INFOS

### Pôle Seniors

33, rue des platanes / 790330 Saint-Varent (anciens locaux du SIVU)  
05 49 67 56 10

Pour le service de portage de repas à domicile, contacter votre mairie.

## La MARPA, une résidence à taille humaine

Gérée par le Centre Intercommunal d'Action Sociale du Thouarsais, la **Maison d'Accueil et de Résidence pour l'Autonomie « Les Cerisiers Blancs »** est implantée sur la commune de Val-en-Vignes (Cersay). Située à proximité des commerces, services et professionnels de santé, c'est une petite unité de vie non médicalisée qui accueille dans un esprit de famille 24 personnes âgées autonomes ou en légère perte d'autonomie.

L'établissement est composé de 20 logements individuels (dont un accueil temporaire)

et de 2 logements pour couple comprenant une cuisine, un séjour, une salle d'eau et une terrasse. Chaque résident est libre d'aménager son logement comme il le souhaite.

Les repas sont préparés sur place par le personnel, il est possible de manger dans son appartement ou de prendre ses repas dans la salle à manger commune.

Les résidents peuvent participer selon leur envie aux activités proposées : gym douce, atelier bien-être, atelier cuisine, rencontres intergénérationnelles, sorties...

Ils ont la possibilité de recevoir leur famille et leurs amis. La sécurité est assurée 24h sur 24h. Les résidents sont munis d'un médaillon de téléassistance pouvant être utilisé en toutes circonstances.

## INFOS

05 49 66 18 96

Portes ouvertes : le 30 juin 2018 à partir de 10h30



# LE THOUARSAIS, TERRE DE DÉCOUVERTES



La Communauté de Communes du Thouarsais a souhaité renforcer sa politique touristique, en intégrant le 1<sup>er</sup> janvier 2018 l'Office de Tourisme au sein de ses services, et développer ainsi l'attractivité du territoire. Fort d'une offre touristique diversifiée, le Thouarsais se définit comme une destination où la douceur de vivre et le goût du vrai prennent tout leur sens. Bienvenue dans un territoire riche et pluriel, qui va en surprendre plus d'un !



## De l'Office de Tourisme à ... la Maison du Thouarsais



**D**epuis le 1<sup>er</sup> janvier 2018, l'Office de Tourisme est intégré à la Communauté de Communes du Thouarsais afin de participer au développement économique de l'ensemble des prestataires touristiques du territoire. Le 29 mars, ce nouvel outil a reçu l'appellation de « **Maison du Thouarsais** ».

Il devient de ce fait une structure incontournable, véritable moteur de l'attractivité de la destination. Des conseils avisés sont donnés au point d'accueil, Place Saint-Médard, grâce à une connaissance experte de l'offre touristique locale. La Maison du Thouarsais s'adresse également à tous les habitants, premiers interlocuteurs des visiteurs et ambassadeurs de notre territoire. Chacun d'entre vous participe ainsi activement à la promotion de son lieu de vie.

### Un diagnostic de l'offre locale

A cet effet, de nombreux outils sont à la disposition des visiteurs (habitants ou visiteurs de passage) pour les aider dans leurs choix : carte touristique, site Internet, réseaux sociaux, bornes interactives, écrans dynamiques, agenda des événements...

Dans les mois à venir, la Maison du Thouarsais s'engage à optimiser l'offre touristique présente sur le territoire, afin d'assurer une promotion de qualité auprès des touristes potentiels et de faire en sorte que le Thouarsais devienne une destination touristique reconnue.

Afin de mener à bien cette démarche, un diagnostic de l'offre touristique locale a été établi, au sens large, afin d'identifier quels pouvaient d'ores et déjà être les marqueurs forts du territoire et mettre ensuite en place un travail par filière d'activités. Ce travail permettra de proposer une offre qualifiée et adaptée à tout type de public.

Une communication et des actions de promotion ciblées assureront une diffusion auprès de chacun des publics visés. A cela s'ajoute la commercialisation d'offres forfaitisées favorisant le séjour des groupes en Thouarsais.

**1700 VISITEURS ONT FRÉQUENTÉ LA  
MAISON DU THOUARSAIS DEPUIS LE  
1<sup>ER</sup> JANVIER 2018.**

RETROUVEZ EN DERNIÈRE PAGE DE  
CE MAGAZINE LES BONNES IDÉES  
DE SORTIES DE L'ÉTÉ !

#### INFOS

*Maison du Thouarsais - Office de Tourisme*  
32 place Saint-Médard  
05 49 66 17 65



[www.tourisme-pays-thouarsais.fr](http://www.tourisme-pays-thouarsais.fr)

## Des sites naturels typiques

### Typicité géologique en Thouarsais

Les sites naturels thouarsais tiennent une place privilégiée sur notre territoire, avec des paysages variés et des trésors naturels cachés. Des vallées encaissées aux plaines calcaires, le Thouarsais dévoile ses atouts...

### La Cascade de Pommiers

Petite merveille de la nature, la Vallée du Pressoir à Sainte-Radegonde prend des allures de canyon creusé dans le granit, et mène à la fameuse Cascade de Pommiers. Classé Espace Naturel Sensible par le Conseil Départemental des Deux-Sèvres, ce lieu pittoresque se découvre grâce à un sentier pédestre.

### Les Eboulis de Massais

Le site des Eboulis de Massais, situé aux portes de la vallée encaissée de l'Argenton, tire son nom des blocs rocheux qui se sont détachés des coteaux alentours, donnant un aspect chaotique au site sur les bords de la rivière.



[www.tourisme-pays-thouarsais.fr](http://www.tourisme-pays-thouarsais.fr)

### La Réserve Naturelle Nationale du Toarcien

Située en rive droite de la vallée du Thouet, entre les villages de Vrines et de Pompois, la Réserve Naturelle Nationale du Toarcien comprend deux anciennes carrières à ciel ouvert et assure la conservation d'un véritable trésor géologique !

Ces carrières présentent un intérêt scientifique fondamental, et ce à l'échelle internationale, puisqu'elles sont situées à proximité du lieu où, en 1849, le paléontologue Alcide d'Orbigny a défini la coupe-type du système Jurassique : le Toarcien (Entre -183 et -176 millions d'années).

D'où vient ce nom du Toarcien ? « Toarcien » vient du latin Toarcium, nom que l'actuelle ville de Thouars portait au milieu du XI<sup>e</sup> siècle. Visite du site sur réservation auprès du Centre d'Interprétation Géologique du Thouarsais : 05 49 66 42 18



[www.lhommeetlapierre.com](http://www.lhommeetlapierre.com)  
[www.thouars-communaute.fr](http://www.thouars-communaute.fr)



# Terre de vignobles et de saveurs

## Saveurs locales...

**M**anger local, c'est une manière de consommer responsable permettant de faire attention à ce que l'on met dans son assiette. En cohérence avec la politique menée par la Communauté de Communes du Thouarsais au niveau des circuits courts, la Maison du Thouarsais met en avant au sein de son espace boutique, une variété de produits locaux élaborés par des « artisans du terroir », localisés dans un rayon de 30 kms aux alentours de Thouars.

Ainsi, chaque produit mis en vente témoigne d'un savoir-faire local ; le producteur a à cœur de le fabriquer de ses propres mains, dans le respect des traditions et de la transmission. Terrines de volailles, biscuits et douceurs sucrées, jus de fruits, vins et autres apéritifs locaux dont notre fameux Duhomard® et le dernier né, le Spritz, raviront vos papilles !

## Le Thouarsais, terre de vignobles reconnue...

Avec pas moins de 23 domaines viticoles répertoriés, le Thouarsais peut s'enorgueillir d'être le seul territoire Deux-Sévrien à produire des vins d'exception bénéficiant des appellations AOC Anjou et AOC Saumur.

Implantés aux portes de l'Anjou, les vigneronn thouarsais cultivent des cépages comme le chenin, cabernet et gamay, et recherchent en permanence l'excellence. De leurs talents et savoir-faire naissent des millésimes régulièrement primés, ce qui confère une notoriété au vignoble thouarsais.

Blancs élégants, rosés gouleyants, chardonnay ou fines bulles joyeuses... Voici donc une palette généreuse de vins, « *made in Thouarsais* », idéale pour toutes occasions !

*L'abus d'alcool est dangereux pour la santé.  
A consommer avec modération.*

 [www.tourisme-pays-thouarsais.fr](http://www.tourisme-pays-thouarsais.fr)  
Rubrique « Découvrir le Thouarsais »

## Un riche patrimoine



Oiron « Petite cité de caractère » et son château

### Trésors d'architecture

Le Thouarsais est un territoire « vrai », qui a su préserver son patrimoine. Fort de nombreux labels, il peut se présenter comme une véritable « terre de références ». Ainsi la ville de Thouars bénéficie du label Ville d'Art et d'Histoire grâce au grand nombre de trésors d'architecture préservés qu'elle renferme, dont le musée Henri Barré classé Musée de France et son château majestueux des Ducs de la Trémoille labellisé Maison des Illustres.

Le village d'Oiron, quant à lui, est labellisé Petite Cité de Caractère® avec ses deux sites majeurs que sont le château, centre des monuments nationaux et sa collégiale Saint Maurice. Autant de marqueurs de qualité témoignant de la diversité et de la richesse du territoire ainsi que de chacune des 31 communes qui le composent, ont de quoi assouvir votre curiosité !

### Thou'art contemporain

Le Thouarsais se distingue depuis plusieurs années pour son ouverture à l'Art contemporain, drainant nombre de visiteurs, intrigués de franchir cette passerelle entre l'art d'hier et celui d'aujourd'hui. Ce « choc des cultures » est devenu l'un des atouts du territoire. A Thouars, la Chapelle Jeanne d'Arc, Centre d'art, accueille de façon régulière des artistes réputés pour des projets étonnants. L'autre exemple le plus fascinant reste incontestablement le Château d'Oiron, édifié à partir du XVI<sup>e</sup> siècle : il abrite aujourd'hui une collection d'art contemporain « *Curios et Mirabilia* » unique en France, conçue sur le thème des cabinets de curiosités.

 [www.tourisme-pays-thouarsais.fr](http://www.tourisme-pays-thouarsais.fr)  
Rubrique « Découvrir le Thouarsais »

## Aux Adillons, des vacances « nature »

Zone naturelle préservée de 11 hectares située sur la commune de Luché-Thouarsais, inspirant la quiétude et l'envie de se retrouver entre amis ou en famille, **Adillons Vacances** réunit tous les atouts pour prendre du bon temps et faire le plein de souvenirs... Le site aménagé comprend une zone « multi-activités » où petits et grands peuvent profiter de la baignade surveillée en saison estivale, un étang de pêche, un terrain de volley-ball, des tables de ping-pong et des jeux accessibles aux personnes en situation de handicap, le long du chemin de randonnée. Une boucle vélo, au départ du site d'Adillons Vacances permet de rallier Luché-Thouarsais à Thouars (à télécharger sur le site de *La Maison du Thouarsais*).

Au bord de l'étang, 10 chalets en ossature bois de 50m<sup>2</sup>, pouvant accueillir jusqu'à 6 personnes, complètent l'offre du site, ainsi que 24 emplacements de camping et l'aire de service pour campings-cars.

 [www.adillonsvacances.com](http://www.adillonsvacances.com)

### BON A SAVOIR

Adillons Vacances est labellisé  
**Tourisme et Handicap**



## Le Thouarsais en mode doux...

Dégustateur de lenteur, retrouvez, le nez au vent, le plaisir des balades entre amis ou en famille hors des sentiers battus, avec la promesse d'un après-midi de liberté !

**Q**uoi de mieux que de s'improviser flâneur des chemins et des ruelles en Thouarsais, pour en découvrir les richesses...

Alors n'hésitez plus à user vos semelles sur les vingt-sept sentiers que compte le territoire ; à enfourcher votre bicyclette ou encore à embarquer sur un canoë pour des découvertes inattendues et préservées.

**Le Thouet à vélo** et ses cinq boucles répertoriées vous invitent à sillonner le territoire sur de petites routes, chemins agricoles ou pistes cyclables.

En quelques coups de pédales, vous passerez d'un paysage viticole à un petit village de pierre de pays, des rives du Thouet à la cité médiévale de Thouars.

Le Thouet à vélo, ce sont 150 kms d'itinéraire entre le Marais Poitevin et la Loire et plus

largement un tronçon de **La Vélofrancette**® ouvert depuis juin 2015, reliant le Mont St-Michel à la Rochelle.

Continu et balisé, cet itinéraire vous propose une nouvelle expérience pour savourer, au fil de l'eau, les charmes de jolies villes et de charmants villages, toute la sérénité des campagnes françaises y compris en Thouarsais !

### + D'INFOS

*Pas de vélo ? ...Louez votre T\*Vélos qui vous permettra de découvrir le Thouarsais autrement.*

[www.thouars-communaute.fr](http://www.thouars-communaute.fr)  
Rubrique « Au quotidien »

*Guide du Thouet à vélo et de ses boucles disponible à La Maison du Thouarsais*

## Les portes du temps

à visiter dans le Thouarsais...

**CIGT\*** : Installé dans les anciennes Écuries du château à Thouars, le **Centre d'Interprétation Géologique du Thouarsais** est une structure à vocation scientifique, pédagogique et culturelle dans le domaine des sciences de la Terre. L'espace d'exposition permanent propose une lecture originale de la ruralité du territoire et de son patrimoine naturel, paysager, architectural et industriel au travers de la pierre.

 [www.thouars-communaute.fr](http://www.thouars-communaute.fr)  
Rubrique « Tourisme »

**CRRL\*** : Le Centre Régional « Résistance & Liberté », situé dans les anciennes Écuries du Château de Thouars, vous invite à découvrir pourquoi des citoyens ont choisi la voie de la Résistance au cours de la Seconde Guerre Mondiale.

 [www.crll.fr](http://www.crll.fr)

**Musée Henri Barré\*** : Labellisé Musée de France, le musée Henri Barré, est situé en plein cœur historique de la ville de Thouars.

 [www.thouars.fr/vah](http://www.thouars.fr/vah)

\*Visites guidées sur rendez-vous toute l'année

# DEMOS, la musique au cœur des familles

**Avec le projet DEMOS, la Communauté de Communes et ses partenaires font entrer la musique dans la vie des familles.**

« **J'**ai connu le projet par l'intermédiaire du Centre Socioculturel qui a fait passer l'information dans le cahier de liaison de l'école. Mon conjoint s'est rendu à la réunion et nous avons été emballés. Louis est sensible à la musique. Un jour, il a déjà essayé de faire de la batterie et il a le rythme ! Il nous a donc semblé intéressant qu'il rejoigne le projet. Il était plutôt partant car il a des camarades de classes qui y participent ».

Sonia, maman de Louis, 7 ans et demi, habite dans une commune proche de Saint-Varent. Elle ne cache pas son enthousiasme pour le **Dispositif d'Education Musicale et Orchestrale à Vocation Sociale (DEMOS)** coordonné par la **Cité de la musique-Philharmonie de Paris** et porté dans le Thouarsais par la Communauté de Communes, en partenariat avec différents acteurs du territoire, dont les Centres Socioculturels, des communes et des écoles.

Louis apprendra le violon et découvrira son instrument à la rentrée : « *Nous n'étions pas fixés sur un instrument particulier, ce qui compte c'est l'opportunité de faire partie du projet, c'est quelque chose d'exceptionnel* ». Sans DEMOS, Louis n'aurait peut-être pas pratiqué une activité musicale : « *Pour le Conservatoire, il n'était pas demandeur et nous ne nous étions pas penchés sur la question ; Léa, sa sœur qui a 4 ans aime beaucoup la danse et elle ira peut-être à Tyndo...* ».

## « Un acquis pour plus tard »

Pour la famille, la proximité du dispositif représente un attrait supplémentaire : « *La durée du projet correspond au cycle scolaire, au niveau des horaires, il est en phase avec la scolarité. Les ateliers ont lieu juste après la classe et c'est très pratique, je n'ai pas besoin de le conduire à un autre endroit* ».



Sonia et son fils Louis participant à DEMOS

Au début, les parents de Louis avaient quelques appréhensions quant au rythme soutenu de cette nouvelle activité (trois ateliers par semaine!), d'autant que leur fils pratique déjà le judo. Elles ont été dissipées depuis : « *L'intervenante lui a dit que c'était bien et qu'il fallait continuer comme ça ; il est content d'y aller, il a envie de jouer avec ses copains et il espère revoir le chef d'orchestre !* ». Il s'agit de Jean-Michaël Lavoie, le tout nouveau chef d'orchestre de l'ensemble **Ars Nova**, basé à Poitiers.

La motivation des parents et leur adhésion aux objectifs éducatifs constituent des clés de réussite et la jeune maman n'a pas manqué d'assister à la restitution : « *J'étais ébahie par la qualité des intervenants ; les autres parents sont aussi très contents de ce projet* ».

La musique entre ainsi dans la vie quotidienne de la famille : « *Il m'en parle dès que je le récupère à la garderie et il en parle à ses sœurs* ». Grâce à DEMOS, Louis délaisse quelque peu écrans et jeux vidéos : « *La pratique de la musique et d'un instrument représente un plus pour la concentration, ce qui se ressent au niveau scolaire. Et puis, je me dis que tout ce que est vu à cet âge devient un acquis pour plus tard...* ».

## EN CHIFFRES

- **102 enfants**
- **7 secteurs** géographiques
- **7 ateliers**
- **5 rencontres** « tutti » et **2 stages** d'orchestre par an sur **3 ans**

## Le CSC de Saint-Varent aux côtés de la collectivité

Partenaire de la Communauté de Communes, le Centre Socioculturel de Saint-Varent a très vite saisi l'opportunité de ce projet dont il a apprécié :

- l'aspect collectif
- le périmètre étendu à l'échelle du territoire communautaire
- la pédagogie utilisée pour l'apprentissage musical
- la multiplicité des intervenants

 [www.thouars-communaute.fr](http://www.thouars-communaute.fr)  
Rubrique « Culture »

# Susan Gallon : « Nos enfants ne skieront pas au Pôle Nord »

**Vous avez été nombreux à suivre les aventures de Susan Gallon, ambassadrice du Thouarsais au Pôle Nord, sur le site [www.thouars-communaute.fr](http://www.thouars-communaute.fr).**

**Rencontre avec la jeune scientifique.**



© Euro Arabian Expedition

**90° Nord** : Susan Gallon affiche les couleurs de la Communauté de Communes du Thouarsais.

**B**iologiste marine, Susan Gallon a effectué une partie de sa scolarité à Thouars. Elle travaille actuellement comme chef de projet à l'Agence Française pour la Biodiversité à Brest. Retenue parmi 1000 candidates, elle a fait partie des 11 femmes issues de pays d'Europe et de la péninsule arabique qui ont rallié le Pôle Nord en ski, en avril dernier, dans le cadre de The Women's Euro-Arabian North Pole Expedition 2018.

## Comment avez-vous vécu cette aventure ?



Je suis soulagée d'y être arrivée car il y a eu beaucoup d'obstacles. Je suis revenue depuis un mois déjà mais j'ai l'impression que c'était

hier et que l'aventure n'est pas finie.

Au début, il y a eu des moments où nous n'y croyions plus, le départ ayant été reporté plusieurs fois. Moins il y avait de glace, plus la pression montait...

De plus, nous nous sommes rendues compte sur place que nous étions une équipe différente car nous partions sans guide et nous étions nombreuses et novices alors qu'au Pôle Nord, les petits groupes permettent de passer les obstacles plus rapidement.

Le premier jour a été un choc, nous avons eu très froid, nous étions désordonnées dans nos déplacements et nous n'arrivions pas à utiliser

notre équipement malgré nos entraînements. Nous étions également complètement épuisées par le manque de sommeil et le stress qui ont précédé notre départ, Maryam a eu les doigts gelés, à la limite d'être amputés... Le deuxième jour, nous avons retrouvé nos marques. Le temps était idéal, nous avons bien avancé, et nous nous sommes dit que l'on pouvait y arriver !

## Comment s'est organisée la vie en groupe ?

Pendant les déplacements, l'une d'entre nous prenait la tête, à tour de rôle, pour guider le groupe. Une fonction difficile mais face aux obstacles, les décisions étaient prises en commun. C'est une expérience de cohésion d'équipe.

Dans la tente, chacune avait un rôle bien particulier et il y a eu des moments de lassitude, mais nous pouvions compter sur le soutien des autres. C'était le cas par exemple quand j'en avais assez de faire fondre la glace en fin de journée, ce qui prenait pas moins de quatre heures... Des choses toutes simples pouvaient ainsi devenir très pesantes !

## Quelle a été votre contribution au volet scientifique de l'expédition ?

Nous étions toutes volontaires pour une étude physiologique et psychologique portant sur les groupes en milieu extrême, menée par le CNRS de Strasbourg et l'Université de Denver qui étudie les astronautes.

Pendant l'expédition, nous portions de nombreux capteurs et toutes les deux heures, nous devions collecter de la salive. Nous devions également remplir un questionnaire psychologique.

Nous avons passé des heures à l'hôpital avant et après l'expédition. Nous devions rester à jeun pendant 5 heures pour subir différents examens et prendre une série de mesures.

Les premières analyses sont en cours et les résultats seront communiqués à Davos en juin.

## Sur place, avez-vous pris conscience du changement climatique ?

Le paysage a changé, je l'avais déjà constaté aux Iles Kerguelen et en Georgie du Sud mais cette expédition nous a fait voir l'urgence. La glace fond, certaines années, personne n'atteint le Pôle Nord car la glace est trop mauvaise, il y a de plus en plus d'eau libre. Il est certain que nos enfants ne skieront pas au Pôle Nord...

## Rendez-vous aux Cré'actives

Susan Gallon participera à la table ronde sur le thème du réchauffement climatique organisée le samedi 15 septembre par la collectivité dans le cadre des Cré'actives de Saint-Varent.



# Viaduc Eiffel : l'âge d'or du rail Thouarsais

Depuis 1873, le viaduc de Thouars dresse fièrement sa structure métallique à 44 mètres au-dessus du Thouet.

La construction de la ligne de chemin de fer Tours-les Sables est programmée dès 1854, quelques années seulement après l'arrivée du train à Tours. Mais le projet n'avance pas et en 1861, les élus du Thouarsais adressent une pétition à l'empereur Napoléon III. En 1869, l'emplacement de la future gare fait à son tour l'objet d'une pétition de la population qui s'oppose au site de Fertevault.

On décide finalement de construire la gare sur la commune des Hameaux, à un kilomètre de la Place Lavault, ce qui nécessite la réalisation, entre Saint-Jacques de Thouars et Thouars, d'un imposant ouvrage d'art traversant la vallée sur une largeur de 250 mètres au dessus du Thouet.

## Des innovations technologiques

La Compagnie des Chemins de fer de Vendée choisit la Compagnie Eiffel qui jouit d'une grande notoriété à l'époque pour ses innovations technologiques au niveau des matériaux (le fer forgé plutôt que la fonte), de la résistance au vent (utilisation de tabliers\* et de piles en treillis métalliques) et du montage.

Le projet est conçu par l'ingénieur en chef de la Compagnie : G. Tyndall. Construit de 1872 à 1873, il est constitué d'un tablier métallique s'appuyant sur trois piles formées d'éléments en fonte et reposant sur

des soubassements en maçonnerie. Il est inauguré le 10 mai 1873. Comme prévu dans le projet initial, un second tablier est ajouté en 1887 lors de la construction de la ligne Paris-Bordeaux.

## Un drame en 1947

L'ouvrage est renforcé à deux reprises en 1914 et 1915 par l'ajout de poutrelles métalliques aux tabliers et de béton armé autour des piles. Durant la Seconde Guerre Mondiale, il est victime d'un bombardement le 13 juillet 1944, puis de destructions lors du retrait des occupants le 29 août 1944.

Les travaux de reconstruction sont retardés par les intempéries de l'hiver 1946-1947. Ils sont marqués par un épisode dramatique : le décès accidentel du 1<sup>er</sup> adjoint au Maire de Thouars, M. René Soré. Ayant réussi par un geste héroïque à éteindre l'incendie de l'échafaudage, il périt dans l'affaissement du nouveau tablier sur l'ancien.

Inauguré le 11 juillet 1947, le nouveau viaduc est aujourd'hui emprunté quotidiennement par une vingtaine de trains, Trains Express Régionaux et transports de pierre à ballast issue des carrières locales.

\*structure porteuse qui supporte les charges du trafic et les transmet aux appuis ou aux éléments de suspension (suspentes ou arcs).

## EN CHIFFRES

- **44m** de hauteur
- **257m** de long dont 190m de partie métallique
- **4 travées** dont 2 de **43,50m** du côté des rives et 2 de **51,40m** au centre
- Coût : **623 280 francs** de 1873

Connu pour sa participation à la construction de la statue de la Liberté à New York en 1886 et de la Tour Eiffel à l'occasion de l'exposition universelle de 1889, Gustave Eiffel est à l'origine de nombreux édifices conçus et réalisés durant la deuxième moitié du 19<sup>e</sup> siècle par ses ateliers installés à Levallois Perret. On trouve ainsi des viaducs et des bâtiments à structure métallique signés Eiffel dans le monde entier, jusqu'au Viêt-Nam et au Pérou.

## + D'INFOS

Brochure « Laissez-vous conter la ville cheminote » | **05 49 68 16 25**  
[service.patrimoine@ville-thouars](mailto:service.patrimoine@ville-thouars)

## MOINS GASPILLER, C'EST GAGNÉ !

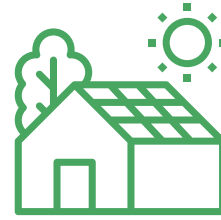


**La Communauté de Communes lance un concours inter-écoles pour réduire le gaspillage alimentaire à la cantine.**

Durant l'année scolaire 2018-2019, 5 écoles du territoire seront accompagnées par la collectivité en partenariat avec le CPIE de Gâtine Poitevine pour limiter le gâchis à la cantine. Élèves, cantiniers, enseignants, parents et élus travailleront en équipe pour tenter de remporter le challenge.

Rendez-vous l'année prochaine pour connaître l'école gagnante !

## Du solaire sur les toitures !



Vous souhaitez connaître le potentiel d'un projet d'installation solaire (photovoltaïque ou thermique) sur votre toiture ?

Vous voulez des renseignements sur ces technologies ?

Contactez la Communauté de Communes pour être accompagné et bénéficier de l'expertise de nos conseillers.

Particuliers, agriculteurs, entreprises, n'hésitez pas à nous contacter ! Ensemble, devenons acteurs de la transition énergétique.

Contact & renseignements :

- **Pour les particuliers :**  
→ Espace Info Energie  
**05 49 66 68 68 / 05 49 66 68 63**  
[info.energie@thouars-communaute.fr](mailto:info.energie@thouars-communaute.fr)
- **Pour les agriculteurs & entreprises :**  
→ Service Energie-Climat  
**05 49 66 68 68 / 05 17 32 30 00**  
[dei@thouars-communaute.fr](mailto:dei@thouars-communaute.fr)

## Permanences de l'Espace Info-Energie



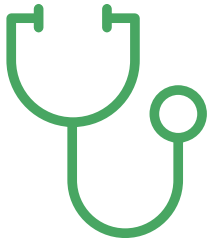
Le conseiller Info-Energie assure des permanences dans les communes. Vous pouvez prendre rendez-vous dès

maintenant ou vous présenter directement en mairie pour discuter du confort de votre logement, de factures trop élevées ou de travaux d'économie d'énergie.

Contact & renseignements :

→ Espace Info-Energie / **05 49 66 68 63**

<b>Jeudi 13 septembre</b>	9h30-12h	<b>Val-en-Vignes (Massais)</b>
<b>Jeudi 20 septembre</b>	9h30-12h	<b>Saint-Varent</b>
<b>Jeudi 27 septembre</b>	9h30-12h	<b>Sainte-Radegonde</b>
<b>Jeudi 4 octobre</b>	9h30-12h	<b>Mauzé-Thouarsais</b>
<b>Jeudi 11 octobre</b>	9h30-12h	<b>Bouillé-Loretz</b>
<b>Mardi 16 octobre</b>	9h30-12h	<b>Coulonges-Thouarsais</b>
<b>Jeudi 8 novembre</b>	14h-16h30	<b>Saint-Martin-de-Sanzay</b>
<b>Jeudi 15 novembre</b>	9h30-12h	<b>Tourtenay</b>
<b>Jeudi 22 novembre</b>	14h-16h30	<b>Glénay</b>
<b>Jeudi 29 novembre</b>	9h30-12h	<b>Saint-Jean-de-Thouars</b>
<b>Jeudi 6 décembre</b>	9h30-12h	<b>Argenton l'Eglise</b>
<b>Jeudi 13 décembre</b>	9h30-12h	<b>Oiron</b>



## Mutuelle intercommunale

Le Centre Intercommunal d'Action Sociale se mobilise pour votre santé et votre pouvoir d'achat en proposant une mutuelle ouverte à tous (tout âge, toute situation, compatible fiscalité loi Madelin...) qui offre :

- le retour à une couverture de santé pour vous et vos proches
- des tarifs négociés et mutualisés au niveau national
- une tarification simple générant une réelle économie sur vos cotisations
- le libre choix d'une formule adaptée à vos besoins

Permanences :

- **THOUARS** : 4, rue Gambetta (à côté du Centre Médico-Social)  
De 9h à 12h et de 14h à 16h : 3 septembre, 1<sup>er</sup> octobre, 5 novembre, 3 décembre
- **SAINT-VARENT** : 22, rue Bournais (dans les locaux du Centre Socioculturel)  
De 9h à 12h : 3 juillet, 18 septembre, 16 octobre, 20 novembre.

Service conseil et information :

**05 64 10 00 48 / [www.macommunemasante.org](http://www.macommunemasante.org)**

## Des Vac'en sports !



Cet été, les 8-14 ans peuvent découvrir des activités sportives grâce à **Vac'en Sport**, dans les équipements de la Communauté de Communes ou en plein air sur le

territoire. Inscrivez-vous dès maintenant en téléchargeant le formulaire ou en le retirant au Guichet Unique Sport\*.

\*sous réserve des places disponibles

Planning des activités et formulaire sur :  
**[www.thouars-communaute.fr](http://www.thouars-communaute.fr)**  
Rubrique « Culture & Sports »

# Agenda

**Mercredis 18 juillet et 8 août**

## VISITE DE LA RÉSERVE NATURELLE NATIONALE DU TOARCIEU

à Sainte-Verge à 14h30



Venez découvrir le travail du scientifique à travers la visite guidée de la Réserve Naturelle Nationale du Toarcien, située au sein de deux anciennes carrières à ciel ouvert. Voyagez dans le temps à travers les roches et les fossiles.

Prévoir de bonnes chaussures.  
Rendez-vous sur le parking du site N°1 de la Réserve Naturelle Nationale du Toarcien Sainte-Verge - Gratuit.  
Renseignements : 05 49 66 43 36  
anthony.rard@thouars-communaute.fr

**Les 7 et 8 juillet**  
**FESTIVAL BOUILLEZ**  
à Bouillé St-Paul



Cette 20<sup>ème</sup> édition met à l'honneur les arts de la rue. Pas moins de 12 rendez-vous sont programmés : musique, spectacles, installations... Bref tout un week-end pour égayer les spectateurs !

Renseignements & réservations :  
07 81 11 16 82 / resabouillez@orange.fr  
www.bouillez.fr

**Dimanche 5 août**

**30<sup>ÈME</sup> FÊTE DU CASSOULET**  
à Pierrefitte à partir de 15h



Concours de Palets. Groupe folklorique du Costa Rica « Sueños y semillas »,

troupe de Normandie en fêtes « Spectacle années 60 », groupe de danse country « Eldorado ». Expositions diverses, structure gonflable, jeux « Dé en bulles »... Bal populaire de 22h30 à 2h animé par Ambiance Marina.

Bar - Buffet - Buvette. A partir de 19h, repas sous chapiteau 13 € : cassoulet maison.

**Dimanche 26 août**

**TRAIL DE LA VALLÉE DU THOUARSAIS**  
à Thouars

Cette 4<sup>ème</sup> édition va vous faire découvrir le Thouarsais sur les chapeaux de roue ! Plusieurs parcours d'endurance : 11 et 21 kms...

Rendez-vous à l'orangerie du Château - Avenue Martyrs de la Résistance.  
Retrait des dossards à partir de 7h. Départ des courses 9h. Possibilité de restauration sur place.

Renseignements : 06 56 87 38 86  
www.usthouars.athle.fr

**Dimanche 26 août**  
**FÊTE DES BATTAGES**  
à St-Jean-de-Thouars  
à côté du Stade Municipal



Plusieurs animations sont proposées pour cette 17<sup>ème</sup> édition : expositions (aviculture, ornithologie, équine...), ateliers (tonte, dressage de chiens...), spectacle équestre, animations pour enfants, musique, vide-grenier, marché, feu d'artifice...

Repas proposés midi et soir (sur réservation pour le soir)  
Renseignements & réservations : 07 83 24 69 77  
www.fetedesbattages.fr

**Le 31 août, 1<sup>er</sup> et 2 septembre**  
**LA MONTGOLFIADÉ DE THOUARS**  
à l'hippodrome de Sainte-Verge



10<sup>ème</sup> édition de ce rendez-vous Thouarsais devenu incontournable ! Plus de 70 montgolfières s'envoleront dans le ciel pour le plaisir de tous !

Au programme des 3 jours : animations pour les enfants, musiquizz, démonstration d'aéromodélisme, lâcher de ballons des enfants, vide-grenier... Nouveautés 2018 : festival de cerfs-volants.

Points forts du week-end : championnat de montgolfières monoplaces, championnat d'Angleterre de montgolfières, Night Glow, et les envols !

Restauration sur place.  
Renseignements : 06 28 30 42 51  
contact@montgolfiade.fr  
www.montgolfiade.fr

**Du 21 au 23 septembre**

**SALON DE L'HABITAT**  
à Thouars

7<sup>ème</sup> Salon de l'Habitat de Thouars pour rencontrer les professionnels sur les grands thèmes de l'achat, de la construction et de la rénovation d'une résidence, de l'ameublement et de la décoration, de l'aménagement extérieur et des énergies renouvelables, de l'environnement et du jardin.



**Par ici**  
**les sorties de l'été !**



www.tourisme-pays-thouarsais.fr

LES **BASSINS** DU **THOUET**

Découvrez les nombreuses animations estivales de votre espace aquatique  
www.bassins-du-thouet.fr